

# В ВЕСКА ДЛЯ ВАШЕГО МАГАЗИНА



ИГОРЬ  
ЗИНОВЬЕВ

*История вывесок уходит своими корнями в глубокое прошлое. Наши предки, еще не умея писать и читать, вывешивали у входа в лавку кто сапог, кто крендель, обозначая тем самым "профиль деятельности" своего заведения. Со временем появились надписи, но, оценив силу визуального образа, торговцы не спешили расставаться с милыми сердцу сапогами и кренделями.*

Уже в те далекие времена вывески поражали своим разнообразием. Названия писались на холсте и дереве, выпиливались, выковывались, высекались в камне. Были и динамические установки, крутящиеся или раскачивающиеся на ветру. Шло время, и в ногу со временем шагали вывески.

Технологии усложнялись, материалы становились надежнее. Мы и не подозреваем, что многие достижения военной промышленности, такие, как сверхпрочные пластики и самоклеящиеся пленки, сегодня мирно висят у нас над головами.

В наши дни, столкнувшись с проблемой, что вывешивать, как и за сколько, можно легко запутаться в разнообразии предлагаемых вариантов и в конечном итоге не рассчитать свои силы и возможности.

Не претендуя на глубокий анализ, в нашей статье мы попытаемся сделать краткий обзор основных категорий вывесок, коснемся технологий изготовления и на примере наиболее удачных из них покажем, как можно исходя из бюджета сделать достойную "визитную карточку" вашего заведения — **ВЫВЕСКУ**.

Заранее оговоримся, что нижеперечисленные категории достаточно условны.

## Плоскостные (простейшие)

Как правило, эту категорию вывесок предпочитают на начальном этапе становления компании, когда фирма испытывает недостаток свободных средств. Для того чтобы получилось "простенько, но со вкусом", важно не экономить на хорошем дизайнере (пусть даже его гонорар превысит стоимость самого изготовления). Не пытайтесь самореализоваться, надеясь на свой вкус. Есть ряд нюансов, которые обязательно нужно учесть, в противном случае ваш шедевр может остаться незамеченным.

Вывеска должна "работать", заставляя потенциальных клиентов переступить порог фирмы, и настоящие профессионалы (уж поверьте) знают как это сделать.

Если вы уверены, что ваша фирма просуществует больше, чем полгода, то советуем заранее отказаться от таких материалов, как фанера, масляные краски и т.п.



Для данной категории вывесок чаще всего используют пластик, на который наклеиваются вырезанные из пленки ПВХ буквы.

Иногда подобные вывески изготавливают из металла, окрашивая его автомобильными или другими качественными красками.

Стоимость изготовления такой вывески колеблется от \$100 до \$120 за кв. метр.

Использовать более дорогостоящие материалы смысла нет, ведь через год-другой фирма обязательно встанет на ноги и тогда уже можно будет выбрать одну из следующих категорий.

## Объемные буквы

Видимо, желание выделиться привело к появлению объемов. Буквы для подобных вывесок изготавливаются из пластика или специального пенопласта, покрываются декоративным слоем (краской, пленкой и т.п.) и крепятся либо прямо на стене, либо на "подложке".

Долговечность и внешний вид такой вывески во многом зависят от ак-

куратности изготовления самих букв, а также от прочности их крепления. В случаях, когда буквы крепятся непосредственно к стене, применяют механические способы крепления (саморезы, анкеры и т.д.). В последнее время широкое распространение получили так называемые "дистанционные держатели" — это специальные ножки, состоящие из двух частей, одна из которых крепится винтом или саморезом к несущей плоскости, а вторая — непосредственно к тыльной стороне буквы. В момент монтажа одна часть держателя с усилием входит в другую и защелкивается, обеспечивая тем самым вполне надежное крепление. В случаях, когда буквы монтируются на "подложку", помимо механических способов крепления применяются различные клеящие составы и основы.

В редкие солнечные дни падающая тень придает подобным вывескам иллюзию монументальности и надежности (солидности). Эту категорию вполне можно назвать переходной "от простого к сложному".

## Плоскостные и объемные вывески с наружной подсветкой

В нашем любимом городе, где короткий период белых ночей несоизмерим с месяцами зимних и черных, подсветка достаточно актуальна. Освещенная вывеска будет работать на благо вашей фирмы 24 часа в сутки. Если же она помимо этого служит еще и дополнительным освещением на полутемной улице, то не сомневайтесь, благодарные прохожие обязательно заглянут к вам "на огонек".

У наружной подсветки есть свои плюсы и минусы.

По стоимости изготовления наружная подсветка — это самый экономичный вариант освещенной вывески. Однако будьте готовы к тому, что в процессе обслуживания вам достаточно регулярно придется раскошелиться на покупку новых и замену перегоревших ламп. К тому же галогенные лампы, чаще всего используемые при наружной подсветке, являются лидерами по потреблению энергии (возможно также использование ламп дневного света, более долговечных и экономичных, но дающих меньше света). Стоимость одной галогеновой лампы — от 30 до 80 рублей. При неудачном стечении обстоятельств может случиться так, что уже не вывеска будет работать на вас, а скорее наоборот.

В случае с наружной подсветкой следует также обратить внимание на эстетическую сторону.

К сожалению, довольно часто наружная подсветка — это торчащие в

разные стороны “рога”, которые не прибавляют вывеске привлекательности и смотрятся, как временные установки.

Здесь опять-таки многое зависит от дизайнерского решения. Удачным, на наш взгляд, примером может служить выполненная в стиле “кантри” вывеска магазина “Вивальди” на Б. Сампсониевском. Наружная подсветка смотрится очень органично, а сама вывеска — стильно.



Думаю, читателей развеселит тот факт, что в процессе подготовки статьи выяснилось, что приведенная в пример вывеска сделана из обычной вагонки, а буквы нанесены масляной краской. Вывеска изготовлена своими силами, а в роли дизайнера выступил сам директор. И хотя вышеизложенное полностью противоречит основному лейтмотиву статьи (о том, что во главу угла должны быть поставлены качество и профессионализм), мы беремся утверждать, что это скорее счастливое исключение из правил.

Если же у вас есть возможность выбирать между наружной и внутренней подсветкой, то последняя (учитывая специфику наших климатических условий) гораздо надежнее.

### Световой короб

Название говорит само за себя. Как правило, сам короб изготавливается из специальных готовых алюминиевых



*Рабочий момент монтажа вывески, сделанной по технологии «световой короб». Лицевая поверхность — банерное полотно, подобранное по «пантону» фирменного цвета. В вечернее время суток такая вывеска ярко светится издали*

профилей, либо из черного металла и обшивается декоративными панелями.

Для лицевой поверхности используют чаще всего акриловое (органическое) стекло, чуть реже — банерное полотно, и крайне редко — светопропускающий пластик.

Главные требования к материалу — хорошая светопропускающая и светорассеивающая способность, устойчивость к климатическим воздействиям. Всем этим требованиям отвечает Panaflex. Он чрезвычайно прочен, по нему можно бить молотком, колоть его ножом, и даже случайно попавший в него булыжник не оставит и царапины. Откроем маленький секрет: он боится только прямого пореза (надеюсь, читатели журнала YES! не воспользуются этой информацией).

Лампы внутри короба должны располагаться с определенной частотой. Минимальное расстояние от источника света до лицевой поверхности: 10—12 см.

Несоблюдение этих условий и соблазн сэкономить за счет уменьшения количества источников освещения приводят к эффекту световых пятен.

### Неон

Хорошо знакомый нам с “доперестроечных” времен, неон снова входит в моду.

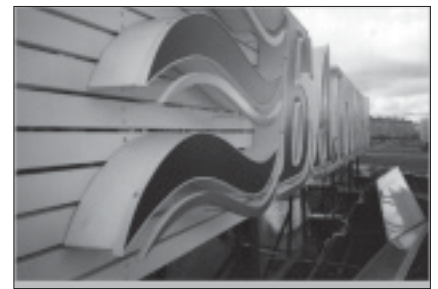
Специалисты по вывескам делят его на открытый и закрытый.

Яркие газосветные трубочки, буйство красок, практически любые формы, рожденные вашей фантазией, — используя открытый неон легко создать ощущение праздника. За это-то его и любят владельцы дискотек, ночных клубов и прочих увеселительно-развлекательных заведений.

Пожалуй, главная задача — не переборщить. Но и с этим справиться не составит особого труда, поскольку неон — удовольствие не из дешевых. Так, одна буква высотой 0,4 м обойдется вам в \$250—300. А стоимость трансформатора (\$80—120), после написания пары слов, уже не сильно повлияет на окончательную сумму.

Но, как это бывает с хорошими вещами, заплатив однажды, вы можете себе позволить расслабиться и получать удовольствие. Неон достаточно экономичен в потреблении электроэнергии и при нормальной (как правило, фирменной) комплектации будет служить долгие-долгие годы, а то и десятилетия.

Однако стоит заметить, что были случаи, когда при неправильных расчетах и неграмотном монтаже неоновые вывески горели в буквальном смысле слова.



*Отдельно стоящие буквы этой вывески состоят из корпуса, в который вмонтировано электрооборудование, и съемных крышек «фейсов». Цвет декорирующей транслюцентной пленки для крышек можно подобрать по фирменному «пантону». Торцы букв изготовлены из сплошного алюминиевого профиля — это необходимо для получения четкого рубленого края буквы, характерного для логотипа «Балтики». Система освещения выполнена двумя контурами газосветных трубок диаметром 10 мм, заполненных аргоном, что дало чистое бело-синее свечение.*

Закрытый неон применяется для внутренней подсветки сложных конструкций и в объемных световых буквах.

### Объемные световые буквы

Смотрятся очень эффектно. Такую роскошь могут себе позволить только по-настоящему крупные фирмы.

Как уже говорилось, закрытый неон — традиционный, проверенный способ внутренней подсветки, применяемый в подобных конструкциях. Благодаря своей универсальности неон обеспечивает довольно яркое и в то же время равномерное освещение конструкций любой сложности. Им можно повторять самые различные формы и самые замысловатые шрифты.

Стоимость одного метра газосветной (неоновой) трубки колеблется около цифры \$30.

При использовании точечных источников света для достижения эффекта равномерной подсветки главной



задачей является выполнение грамотного расчета оптимального расстояния между ними.

### Контражур

Стильно. Солидно. Дорого. Не может оставить равнодушным.

Особенно если буквы сделаны из металла, отполированы и блестят на солнце. В темное время суток это игра светотени.

Одна из первых в нашем городе вывесок, сделанная контражуром, — надпись “Ленэкспо” на знаменитом выставочном комплексе в Гавани. Такой тип вывесок предпочитают банки и прочие солидные заведения.



Короб буквы делается из “глухих” материалов — пластика, металла, нержавеющей стали, и располагается на некотором расстоянии от несущей поверхности. Благодаря отсутствию у буквы задней стенки свет от расположенного внутри источника падает на стену (“подложку”), образуя световое пятно, которое подсвечивает букву с изнанки, подчеркивая ее контур.

Использование “престижных” материалов соответственно влияет на цену. Так, например, качественно сделанная буква из нержавеющей стали обойдется вам процентов на тридцать дороже обычной.

Вывески, исполненные методом контражура, встречаются не часто. Если вас интересует, почему так происходит, читайте эту главу сначала.

### Сложные объемные конструкции, динамические установки

В подтверждение того, что любое развитие идет по спирали, на качественно новом витке мы возвращаемся к истокам.

Мы научились читать и писать, но поток информации, который сегодня обрушивается на нас, как потенциальных потребителей, выработал защитную реакцию. Мы смотрим и не видим, а когда видим, тут же забываем увиденное. Чтобы привлечь наше внимание, на помощь сегодняшним ком-



мерсантам приходят все те же объемные изображения и динамические конструкции.

Теперь они не зависят от капризов природы, и даже в самый безветренный день движение их ритмично и непрерывно. Им не страшны перепады температуры, дождь и палящее солнце — потому что современные материалы прочны, не размокают и не выцветают.

Современные технологии позволяют сделать “сапог” в десятки раз больше натурального размера, или показать в динамике человека, пожирающего крендель. “Приманкой” может стать как механическое движение, так и игра света.

Степень сложности объемного изображения (при условии пройденного согласования) ограничивается только вашей фантазией и финансовыми возможностями.

Трудно переоценить силу воздействия подобных установок (язык не поворачивается назвать их вывесками). Они не просто надолго остаются в памяти, о них говорят, иногда пишут, на некоторые (особо удачные) специально отправляются посмотреть.

Говорить в этом случае даже о приблизительной стоимости не представляется возможным.

Как правило к сложным конструкциям обращаются те, кто уже успел оценить эффективность хорошей вывески.

### Пожелания

Размышляя над тем, какой будет ваша вывеска, необходимо четко представлять того, кому она адресована.

Стиль вывески должен быть близок и понятен вашей “целевой аудитории”, в то же время не стоит забывать об архитектуре здания. Немаловажную роль играет и ее размер. Очень забавно порой смотрятся гигантские вывески на узеньких улочках. Только самые пытливые и любознательные, высоко задрав голову, идут от буквы к букве, складывая из них слова.

Если же вывеска слишком мала, то

в поисках необходимого товара или услуги вы можете ежедневно проезжать по широкому проспекту мимо фирмы, не подозревая о ее существовании.

Определившись с категорией вывески и выбирая материалы, из которых она будет изготовлена, обратите внимание на трудоемкость сборки и, как следствие, на степень удобства замены отдельных элементов, оцените возможную стоимость последующего обслуживания.

Вы любите яркие краски? Экспериментируя с цветом, имейте в виду, что прослеживается зависимость между выбранной цветовой гаммой и сложностью прохождения этапов согласования у районного или городского художника. По невыясненным причинам предпочтение в нашем городе отдается пастельным тонам.

Согласование вывески — это вообще отдельная история. Наберитесь терпения и ждите ответа (он может прозвучать и как приговор).

Будьте готовы к тому, что на протяжении всего процесса вы регулярно будете сталкиваться с иностранными словами. Не пугайтесь, ведь, к примеру, загадочные “онинги” (которые тоже могут служить вывеской) — это всего лишь навесы над окнами или крыльцом, а “консоль” — это та же вывеска, но двусторонняя, расположенная под углом 90 градусов к зданию.

И последнее. Если вами уже принято твердое решение “Вывеске — быть!”, то во избежание пустых трат (денег, времени и нервов), настоятельно вам рекомендуем первым делом внимательно прочесть увлекательную книжку с картинками под названием “Регламент создания и размещения средовых информационных объектов в Санкт-Петербурге”, авторство которой принадлежит Комитету по градостроительству и архитектуре Санкт-Петербурга.

От всей души желаем вам успехов и процветания вашего бизнеса!



### СПРАВКА ОБ АВТОРЕ

*Игорь Зиновьев (Санкт-Петербург) — технический директор “РИЦ 062”. Производством наружной рекламы занимается с 1993 года. “Рекламно-информационный центр 062” образован в 1992 году. Основные направления деятельности: информационная сеть 062; производство и размещение наружной рекламы; реклама на транспорте; акции PR. Адрес: Санкт-Петербург, Каменноостровский проспект, д. 10. Телефон/факс (812) 325-1345.*